

TIRE INFLATOR USER MANUAL

***Please read this manual carefully before using**

WARNING

Children are not allowed to operate alone.

Do not use your Tire Inflator under sunlight, high temperature or high pressure.

Do not put your Tire Inflator into water.

Do not expose your Tire Inflator to rain neither use it in water.

It is recommended to turn your Tire inflator off and have it cool for 30 minutes after constant use of 10 minutes.

It is recommended to turn off the power switch after using

Make sure to read all warnings and instructions before using improper use of this product may result in product damage, excess heat, toxic fumes, fire or explosion for which Seller is not responsible.

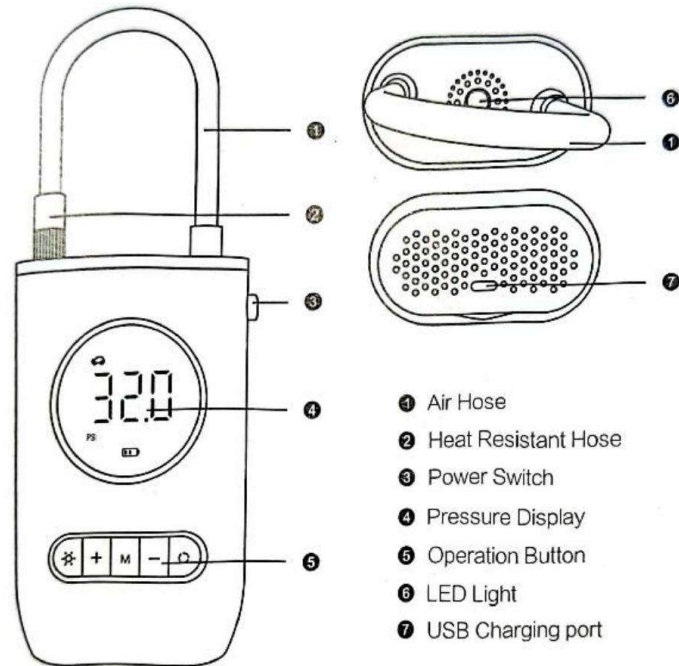
ATTENTION

To reduce the risk of electric shock, do not expose your Tire Inflator to rain. Store it indoors and away from fire.

1. This product will have a slight fever in normal operation, which is a normal phenomenon.
2. To extend the service life of the air pump, continuous inflating of more than 10 minutes is not recommended. If a long time work is unavoidable, please take intermittent breaks to have your tire inflator cool down.

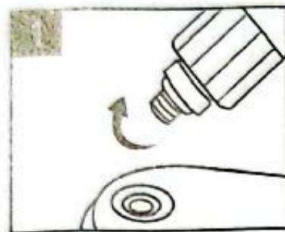
PRODUCT PARAMETER

Model	CZK-3668
Material	ABS
Dimension	89x47.5x137mm
Power	50W
Voltage	7.4V
Battery Capacity	2000mAh*2

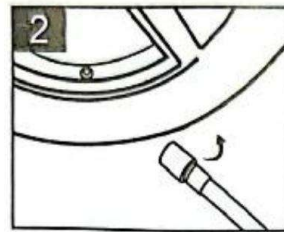


- ① Air Hose
- ② Heat Resistant Hose
- ③ Power Switch
- ④ Pressure Display
- ⑤ Operation Button
- ⑥ LED Light
- ⑦ USB Charging port

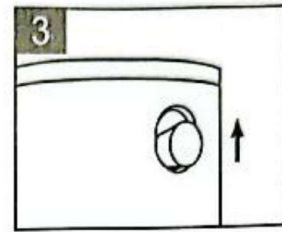
OPERATION GUIDE



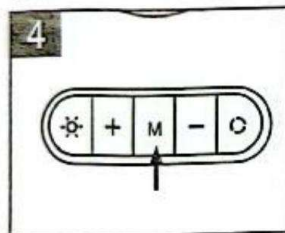
1 Connect air hose to the inflator



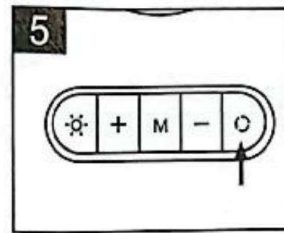
2 Screw the air hose to the tire valve



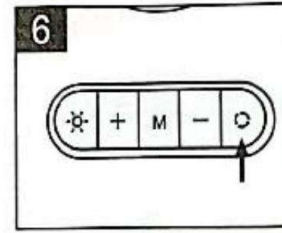
3 Turn on the power switch



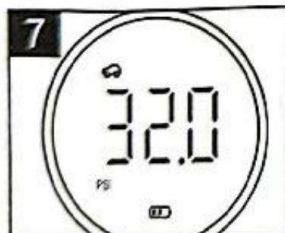
4 Press "M" shortly to wake up the screen or start inflating



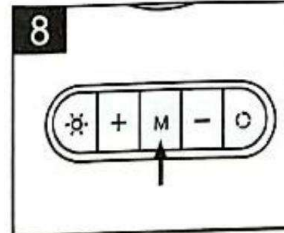
5 Press "O" button change 4 different mode"
 "



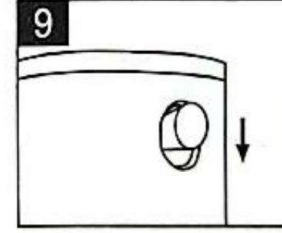
6 Long press "O" three seconds to change the pressure unit



7 You can press "+" or "-" to increase or decrease target pressure




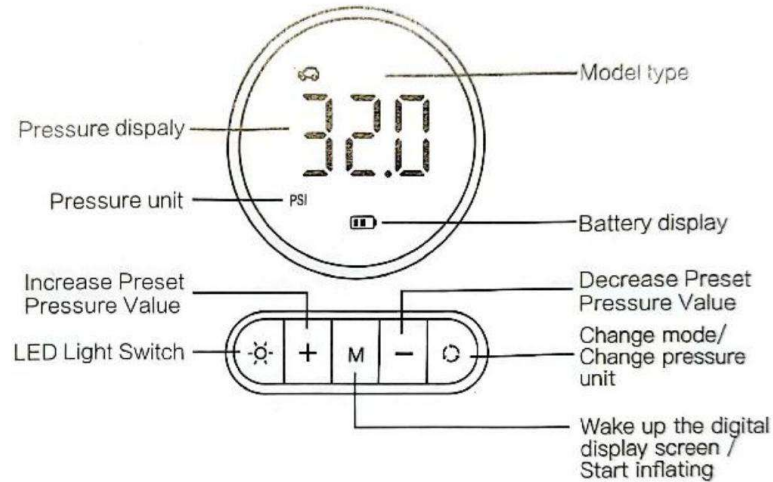
8 Short press "M" to start inflating



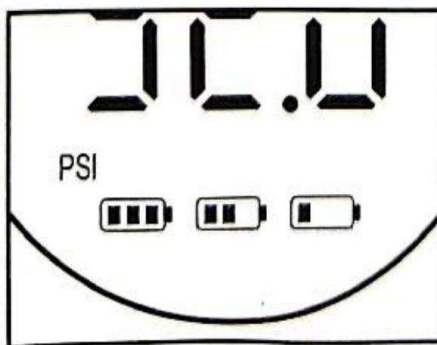
9 When the real pressure reaches to the target pressure, it will stop automatically. You can also stop inflating any time by pressing "M" Button. Make sure to turn off power switch after using.

PRESSURE PRE-SET

Long Press "  " Button change the pressure unit, Press : "+" or "-" increase or decrease the target pressure, after numbers stop flashing, Press " M " button to start inflation, When it reach to the desired pressure, it will stop automatically.



BATTERY DISPLAY



Digital display screen has three battery modes
 First battery mark display: 100% > power > 70%
 Second battery mark display: 70% > power > 40%
 Third battery mark display: 40 > power > 10%
 Third battery mark display flashing: Battery power less than 10%, Need to recharge.

NEUMÁTICO INELADOR USUARIO MANUAL

*Lea atentamente este manual antes de usarlo.

ADVERTENCIA

A los niños no se les permite operar solos.

No utilice su inflador de neumáticos bajo la luz solar, altas temperaturas o alta presión.

No sumerja su inflador de neumáticos en el agua.

No exponga su inflador de neumáticos a la lluvia ni lo utilice en agua.

Se recomienda apagar el inflador de neumáticos y dejarlo enfriar durante 30 minutos después de un uso constante de 10 minutos.

Se recomienda apagar el interruptor de encendido después de usar

Asegúrese de leer todas las advertencias e instrucciones antes de usarlo. El uso inadecuado de este producto puede provocar daños al producto, exceso de calor, vapores tóxicos, incendios o explosiones de los cuales el vendedor no es responsable.

responsable.

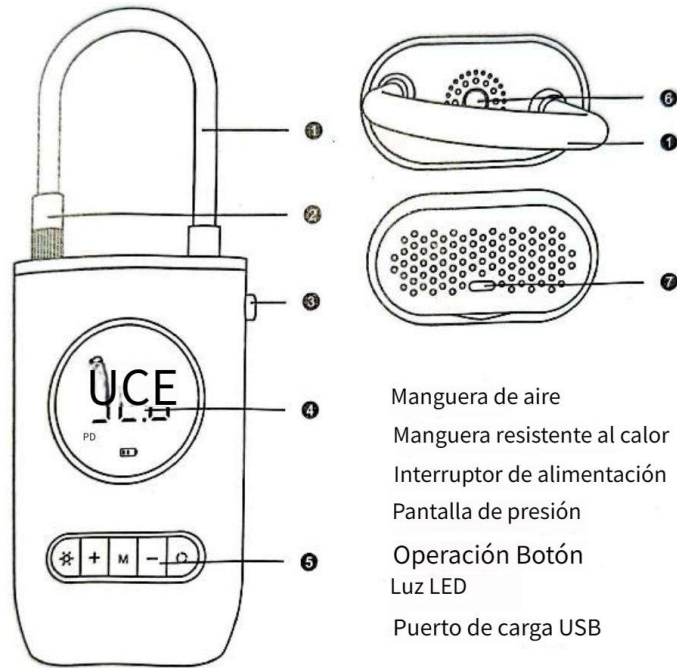
ATENCIÓN

Para reducir el riesgo de descarga eléctrica, no exponga su Tire Infactor a la lluvia. Guárdelo en el interior y lejos del fuego.

1. Este producto tendrá una ligera fiebre durante el funcionamiento normal, lo cual es un fenómeno normal.
2. Para prolongar la vida útil de la bomba de aire, no se recomienda inflar continuamente durante más de 10 minutos. Si es inevitable trabajar durante mucho tiempo, tome descansos intermitentes para tener su inflador de neumáticos se enfríe.

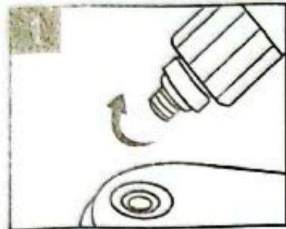
PARÁMETRO DEL PRODUCTO

Modelo	CZK-3668
Material	ABS
Dimensión	89x47.5x137mm
Fuerza	50W
Voltaje	7.4V
Capacidad de la batería	2000mAh*2

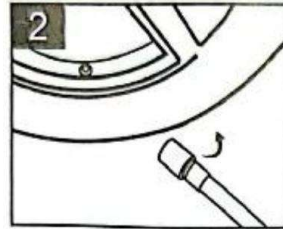


- 1 Manguera de aire
- 2 Manguera resistente al calor
- 3 Interruptor de alimentación
- 4 Pantalla de presión
- 5 Operación Botón
- 6 Luz LED
- 7 Puerto de carga USB

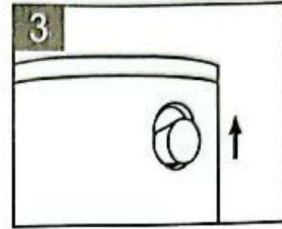
MANUAL DE OPERACIONES



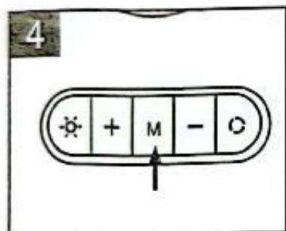
1 Conecte la manguera de aire al inflador.



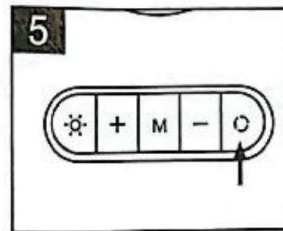
2 Atornille la manguera de aire a la válvula del neumático.



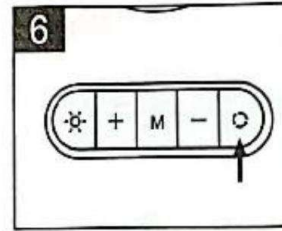
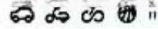
3 Encienda el interruptor de encendido



4 Presione "M" poco a poco para despertar subir la pantalla o empezar a inflar



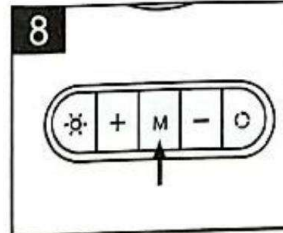
5 Cambio de pulsador "4 modos diferentes"



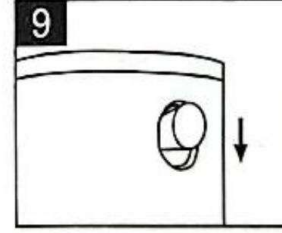
6 Pulsación larga "tres segundos para cambiar la unidad de presión



7 Puedes presionar "+" o "-" para aumentar o disminuir el objetivo presión




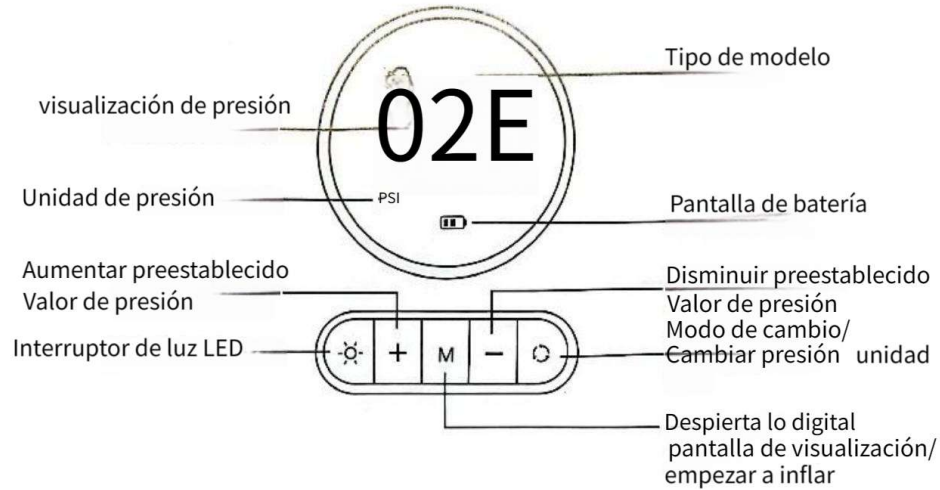
8 Presione brevemente "M" para comenzar inflando



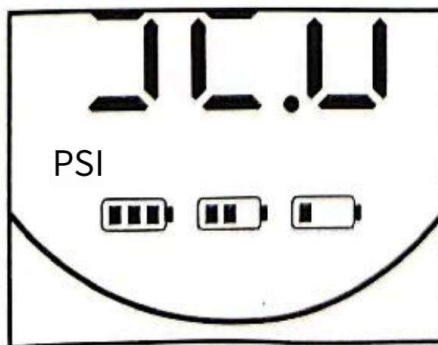
9 Cuando la presión real alcanza la presión objetivo, se detendrá automáticamente. También puedes dejar de inflar en cualquier momento presionando el botón "M". Asegúrate de girar. Apague el interruptor de alimentación después de usarlo.

PRESIÓN PREAJUSTADA

Pulsación larga "  " Button change the pressure unit, Press : "+" or "-" increase or decrease the Presión objetivo, después de que los números dejen de parpadear, presione el botón "M" para comenzar a inflar, cuando llegue a la presión deseada, se detendrá automáticamente



PANTALLA DE BATERÍA



La pantalla digital tiene tres modos de batería.

Primera visualización de la marca de batería: 100% > potencia > 70%

Visualización de la segunda marca de batería: 70% > potencia > 40%

Tercera visualización de la marca de la batería: 40 > potencia > 10 %

La tercera marca de batería parpadea: la energía de la batería es inferior a 10%, Necesidad de recargar.

REIFEN INELATOR BENUTZER HANDBUCH

*Bitte lesen Sie dieses Handbuch vor der Verwendung sorgfältig durch

WARNUNG

Kinder dürfen nicht alleine operieren.

Benutzen Sie Ihren Reifenfüller nicht unter Sonnenlicht, hohen Temperaturen oder hohem Druck

Tauchen Sie Ihren Reifenfüller nicht ins Wasser.

Setzen Sie Ihren Reifenfüller nicht dem Regen aus und verwenden Sie ihn nicht im Wasser.

Es wird empfohlen, den Reifenfüller nach ständigem Gebrauch auszuschalten und 30 Minuten lang abkühlen zu lassen von 10 Minuten.

Es wird empfohlen, den Netzschalter nach der Verwendung auszuschalten

Lesen Sie unbedingt alle Warnhinweise und Anweisungen, bevor Sie das Produkt verwenden. Eine unsachgemäße Verwendung dieses Produkts kann zu Produktschäden, übermäßiger Hitze, giftigen Dämpfen, Bränden oder Explosionen führen, für die der Verkäufer nicht verantwortlich ist

verantwortlich.

AUFMERKSAMKEIT

Um das Risiko eines Stromschlags zu verringern, setzen Sie Ihren Tire Infaltor nicht dem Regen aus. Bewahren Sie es drinnen auf vom Feuer fernhalten.

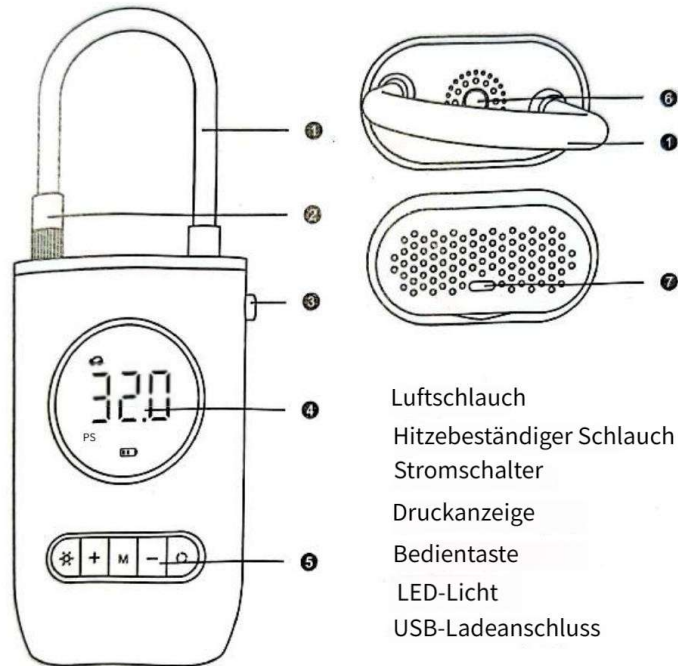
1. Dieses Produkt hat im Normalbetrieb leichtes Fieber, was ein normales Phänomen ist.

2. Um die Lebensdauer der Luftpumpe zu verlängern, wird ein kontinuierliches Aufpumpen von mehr als 10 Minuten nicht empfohlen. Wenn eine längere Arbeit unumgänglich ist, legen Sie bitte zwischendurch Pausen ein, um sich zu entlasten

Reifenfüller abkühlen lassen.

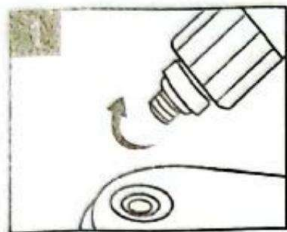
PRODUKTPARAMETER

Modell	CZK-3668
Material	ABS
Abmessungen	89x47.5x137mm
Leistung	50W
Stromspannung	7.4V
Batteriekapazität	2000mAh*2

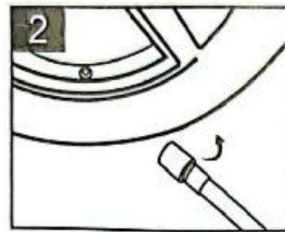


- Luftschlauch
- Hitzebeständiger Schlauch
- Stromschalter
- Druckanzeige
- Bedientaste
- LED-Licht
- USB-Ladeanschluss

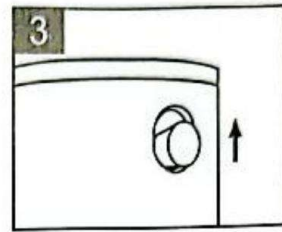
BEDIENERFÜHRUNG



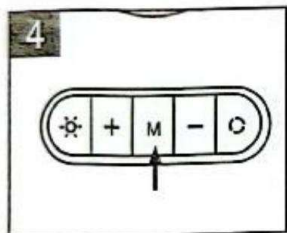
1 Schließen Sie den Luftschlauch an den Inflator an



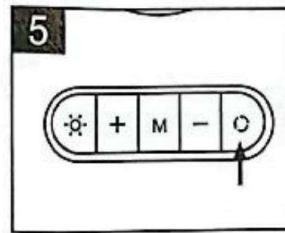
2 Schrauben Sie den Luftschlauch an das Reifenventil



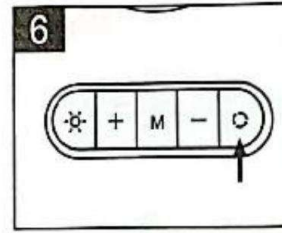
3 Schalten Sie den Netzschalter ein



4 Drücken Sie kurz M, um aufzuwachen
Klappen Sie den Bildschirm hoch oder beginnen Sie mit dem Aufblasen



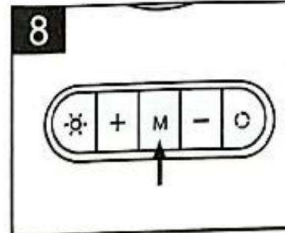
5 Drücken Sie die Taste „Ändern“.
4 verschiedene Modi!"



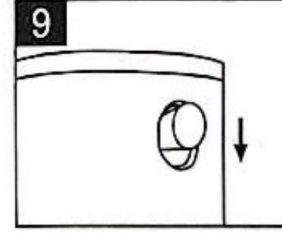
6 Drücken Sie lange auf „drei“.
Sekunden, um die zu ändern
Druckeinheit



7 Sie können dazu „+“ oder „drücken“
Ziel erhöhen oder verringern
Druck




8 Zum Starten kurz „M“ drücken
Aufblasen



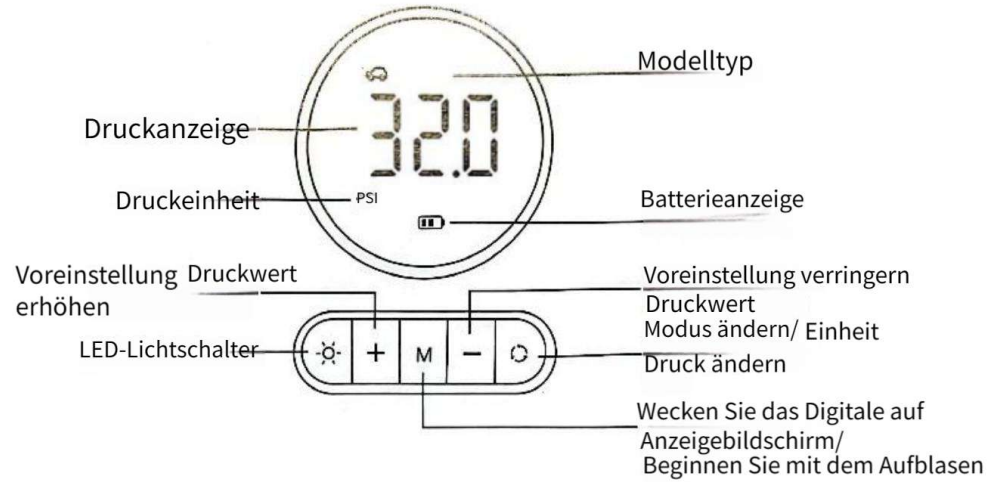
9 Wenn der echte Druck
Wenn der Zieldruck erreicht ist, stoppt er automatisch
Sie können das Aufblasen auch jederzeit beenden, indem Sie die „M“-Taste drücken.
Achten Sie darauf, dass Sie sich drehen
Schalten Sie den Netzschalter nach dem Gebrauch aus.

DRUCK VOREINGESTELLT

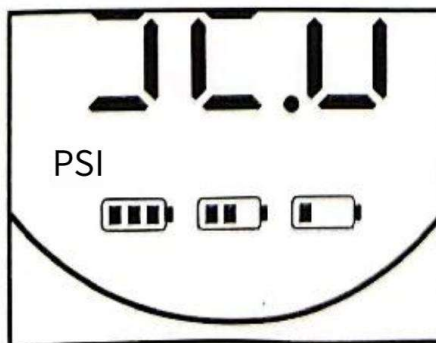
Lange drücken "  " Button change the pressure unit, Press : "+" or "-" increase or decrease the

Zieldruck: Nachdem die Zahlen aufgehört haben zu blinken, drücken Sie die Taste „M“, um mit dem Aufblasen zu beginnen

Wenn der gewünschte Druck erreicht ist, stoppt er automatisch



BATTERIEANZEIGE



Der digitale Bildschirm verfügt über drei Batteriemodi

Anzeige der ersten Batteriemarkierung: 100 % > Leistung > 70 %

Zweite Batteriemarkierungsanzeige: 70 % > Leistung > 40 %

Anzeige der dritten Batteriemarkierung: 40 > Leistung > 10 %

Anzeige der dritten Batteriemarkierung blinkt: Batterieleistung geringer als 10 %, muss aufgeladen werden.

PNEU INELATEUR UTILISATEUR MANUEL

*Veuillez lire attentivement ce manuel avant d'utiliser

AVERTISSEMENT

Les enfants ne sont pas autorisés à opérer seuls.

N'utilisez pas votre gonfleur de pneus sous la lumière du soleil, à haute température ou à haute pression.

Ne mettez pas votre gonfleur de pneu dans l'eau.

N'exposez pas votre gonfleur de pneu à la pluie et ne l'utilisez pas dans l'eau.

Il est recommandé d'éteindre votre gonfleur de pneus et de le laisser refroidir pendant 30 minutes après une utilisation constante. de 10 minutes.

Il est recommandé d'éteindre l'interrupteur d'alimentation après utilisation

Assurez-vous de lire tous les avertissements et instructions avant d'utiliser une mauvaise utilisation de ce produit qui pourrait entraîner des dommages au produit, une chaleur excessive, des fumées toxiques, un incendie ou une explosion pour lesquels le vendeur n'est pas responsable.

responsable.

ATTENTION

Pour réduire le risque de choc électrique, n'exposez pas votre gonfleur de pneus à la pluie. Conservez-le à l'intérieur et loin du feu.

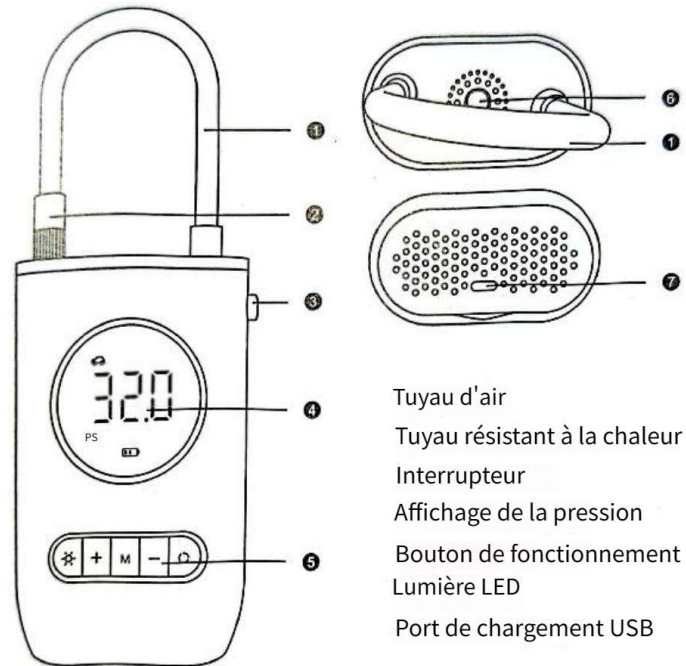
1. Ce produit aura une légère fièvre en fonctionnement normal, ce qui est un phénomène normal.

2. Pour prolonger la durée de vie de la pompe à air, un gonflage continu de plus de 10 minutes n'est pas recommandé. Si un travail de longue durée est inévitable, veuillez prendre des pauses intermittentes pour avoir votre

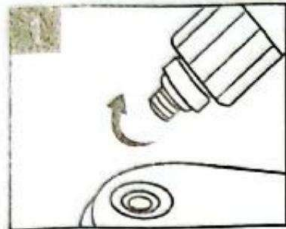
le gonfleur de pneu refroidit.

PARAMÈTRE DU PRODUIT

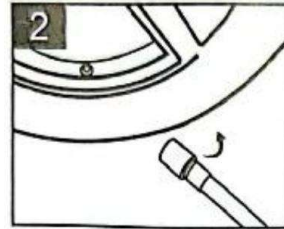
Modèle	CZK-3668
Matériel	ABS
Dimension	89x47.5x137mm
Pouvoir	50W
Tension	7.4V
Capacité de la batterie	2000mAh*2



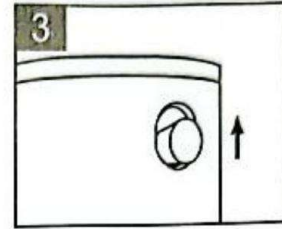
GUIDE D'OPÉRATION



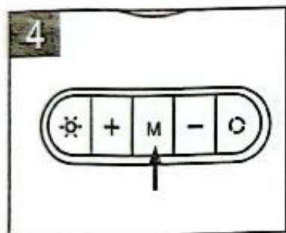
Connectez le tuyau d'air au gonfleur



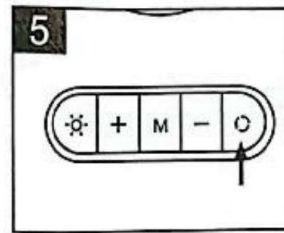
Visser le tuyau d'air à la valve du pneu



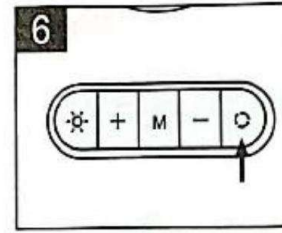
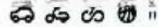
Allumez l'interrupteur d'alimentation



Appuyez brièvement sur M pour vous réveiller l'écran ou commencer à gonfler



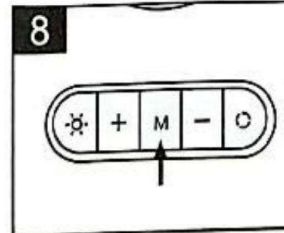
Changement par bouton-poussoir "4 modes différents"



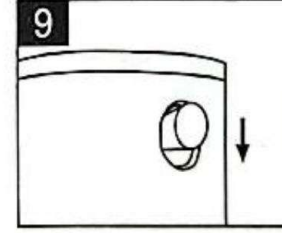
Appuyez longuement sur "trois" secondes pour changer le unité de pression



Vous pouvez appuyer sur "+" ou "-" pour augmenter ou diminuer l'objectif pression




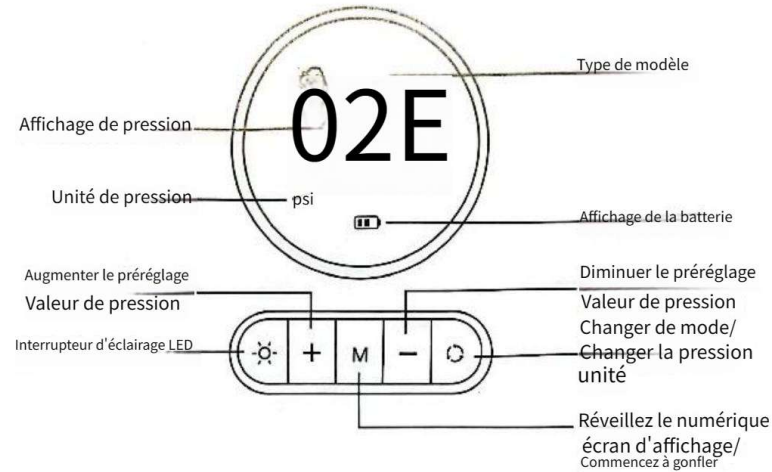
Appuyez brièvement sur "M" pour démarrer gonfler



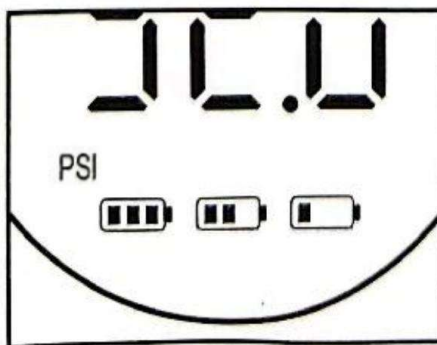
Quand la vraie pression Atteint la pression cible, il s'arrêtera automatiquement
 Vous pouvez également arrêter de gonfler à tout moment en appuyant sur le bouton « M ». Assurez-vous de tourner l'interrupteur d'alimentation après utilisation.

PRESSION PRÉRÉGLÉE

Appui long "  " Button change the pressure unit, Press : "+" or "-" increase or decrease the Pressure cible, une fois que les chiffres ont cessé de clignoter, appuyez sur le bouton « M » pour démarrer le gonflage, lorsqu'il atteint la pression souhaitée, il s'arrêtera automatiquement



AFFICHAGE DE LA BATTERIE



L'écran d'affichage numérique dispose de trois modes de batterie

Premier affichage de la marque de la batterie : 100 % > puissance > 70 %

Affichage de la deuxième marque de batterie : 70 % > puissance > 40 %

Affichage du troisième repère de batterie : 40 > puissance > 10 %

Troisième indicateur de batterie clignotant : puissance de la batterie inférieure à 10%, besoin de recharger.